

Historisk vandring på Sunnerstaåsen,- en del av Årike Fyris naturskyddsområde.

Historik

Alltsedan Gustav Vasas dagar har Sunnerstaåsen hört till kronan och använts som jaktmark. Ägaren till Sunnersta Herrgård fick arrendera åsen på 1800-talet och hade lov att ta virke och släppa betesdjur där. När Sunnersta införlivades med Uppsala stad 1947 utvecklades Sunnerstaåsen till friluftsområde med skidbackar, hopptorn och så småningom slalombackar, skidlift, elljusspår och mountainbikeleder. Upplandsleden går över åsens södra del. Skötsel och ansvar för åsen övergick från Staten (Domänverket) till Uppsala kommun. Kommunen lät bygga Sunnerstastugan. Idag ingår Sunnerstaåsen i Årike Fyris naturskyddsområde.

Den stora grusgropen, som vintertid är en uppskattad pulkabacke, tillkom under åren 1930-60. Under 1930-talet låg där en cementvarufabrik men därefter enbart grustag. Hämtning av sand och grus stoppades då grundvattnet bildade en sjö i mitten av gropen och fornborgen började naggas i kanten. Åsen är också en viktig vattentäkt för Uppsala vilket framgår av några pumpstationer öster om grusgropen.

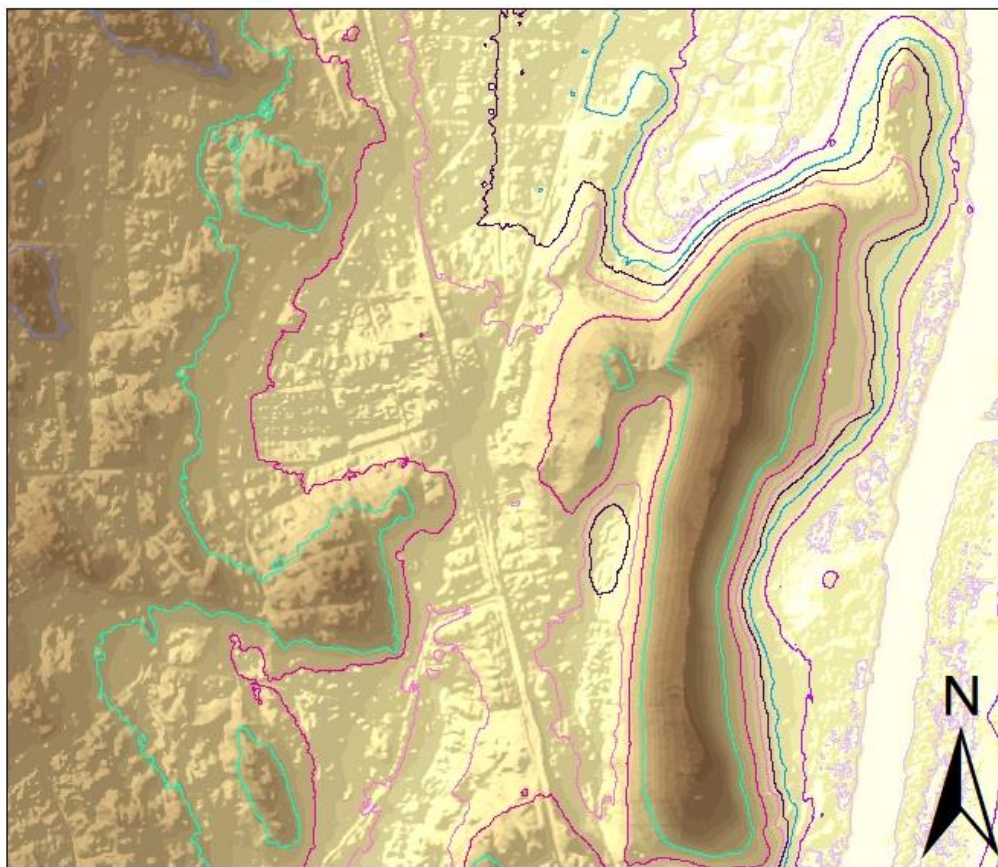
Sunnerstaåsen är en del av en rullstensås som bildades när istiden drog sig tillbaka. Den har bildats när smältvatten-sediment innehållande stenar, grus och sand har transporterats i isälvar (tunnlar) under glaciärisen. Åsen löper i nord-sydlig riktning från Gävle genom Uppsala (Kronåsen) och Sunnersta ända ner till Södertörn. För ca 3000 år sedan stack Sunnerstaåsen upp ur det kringliggande havet som en ö i ett skärgårdslandskap. Då, i mitten av bronsålderstiden låg strandlinjen 17 m över havet. Jordskorpan hade tryckts ner av den 3 km tjocka inlandsisens tyngd. När isen smält bort försvann trycket och landet höjde sig igen. Fortfarande stiger jordskorpan med en halv meter på 100 år.

Åsen är ca 120 m hög, men bara 40 m ligger ovan jord. Resten ligger begravd i djupa lerlager upp till 100 m djupa. På vissa ställen är åsen väldigt smal och spetsig som en getrygg. Observera de fina terrasseringarna mot Fyrisån och Sunnerstaviken. Dessa har uppstått på grund av landhöjningen och Österhavets vågskvalp mot grusåsen under kanske 5000 år. Förr trodde man att vallarna (terrasserna) var hästkapplöpningsbanor från vikingatiden. Strandvallarna är tydligast i den norra delen av Sunnerstaåsen mot Sunnerstaviken och Fyrisån. I Fig 1, sid 2 kan man följa strandlinjens förändring och inverkan på Sunnerstaåsen fram till våra dagar.

På Riksantikvariets hemsida fornsök, kan man ta fram och förstora en karta över fornfynden i området. Se Fig 2, sid 4. Äldsta fornfyndet är resterna av fornborg, på åsens krön, strax norr om Sunnerstastugan, som är kol-14-daterad till ca 400-talet e.kr. Orsaken till denna placering var naturligtvis det strategiskt gynnsamma läget. All båttrafik på Fyrisån mot Uppsala måste passera detta sund. Då detsamma gällde landsvägen söderifrån, kunde den som behärskade borgen kontrollera såväl lands- som sjötrafiken till och från den rika Uppsalaslätten.

Längs åsens västra sida finns spår av gamla s.k. hålvägar och i höjd med Sunnerstakyrkan i slutningen ligger ett gravfält från vikingatiden.

Strandlinjer



0 0,125 0,25 0,5 Kilometers

Källa: SGU och Lantmäteriet
Kartograf. Karin Borg

Teckenförklaring

- Nutid
- 2m 500 år sedan
- 5m 1000 år sedan
- 8m 1500 år sedan
- 11m 2000 år sedan
- 17m 3000 år sedan
- 25m 4000 år sedan
- 33m 5000 år sedan

Fig 1. Strandlinjen runt Sunnerstaåsen under 5000 år

Fornborgen

Bakom Sunnerstastugan vid Sunnerstagropen leder en väg upp på åsen. Uppe på krönet, nästan vid kanten av grusschaktet börjar Fornborgsområdet. Se kartan på andra sidan, Fig 2. Fornborgen var ca 240 m lång i nord-sydlig riktning och ca 100 m bred. Borgen begränsades av en i stort sett runtom gående dubbel stenmur eller stenvall. De dubbla murarna som låg på ett avstånd av 5-10 m från varandra bestod av större rullstenar. En öppning i muren anger, att där kan ha funnits en numera nedruttnad träkonstruktion. Borgen var byggd av en 1 m hög stenmur. På stenmuren fanns ett par lager liggande stockar och ovanpå dessa stående stolpar som var spetsade. Hela murhöjden var 3-4 m. En bit upp på stockarnas insida fanns en ”balkong”, där man kunde stå och nå över kanten med pilbågar och spjut. Som vakt vid borgen torde en styrka på ca 20-30 man ha erfordrats. Denna var troligen förlagd i enkla timmerhus med grästak uppförda på stengrunder, som man funnit rester av i borgens norra del. Där fanns även en port i muren och 300 m längre norrut en spärrvall för att ytterligare förstärka skyddet åt det hållet. I borgen fanns säkert också hästar, kor, får och hundar. Genom borgen går en stig, troligen en gammal väg. Vid den östra delen mot Fyrisån har man nu anlagt en skidbacke utan att skada borgmuren. Slalomtornet står inom borgområdet, ca 3-4 m öster om och 13 m söder om den inre stenmuren eller stenvallen.

För att man inte skulle bli överraskad av fientliga anfall, kompletterades försvarsborgen av ett vårdkasesystem. Vårdkasar placerades på högt belägna, strategiskt viktiga punkter. Ett dylikt vårdkaseberg har fått ge namn åt Vårdsättra by. Andra fornborgar, troligen samtida med den i Sunnersta, är den vid Predikstolen i Hågadalen och Broborg i Husby-Långhundra. Sunnerstaborgen torde tillsammans med dessa ha ingått i ett större, eventuellt centralt organiserat bevakningssystem för hela Uppsalaslätten. Borgen kan ha använts fram till vikingatiden. Med hjälp av ¹⁴C-prov tagna från kolskikt under bergvallen har Sunnerstaborgen daterats till ca 400 e.kr. alltså yngre romersk järnålder – folkvandringstid.

Beskrivningen av Sunnersta fornborg ovan bygger på David Damells funderingar kring en fornborg (1974). Fornborgen har aldrig blivit arkeologiskt utgrävd. I en färsk avhandling från Uppsala universitet (Bornfalk Back 2023), exkluderades den som befäst fornborg efter ett fältbesök, då den saknade kallmurade partier. Ett annat skäl till uteslutning var att den enda ¹⁴C-datering som gjorts från lokalen, härrör från löst kol, som samlades in från markytan, där lämningen skadats av en skidanläggning, och därmed saknar kontext (sammanhang). Läget på en rullstensås är också ovanligt, vilket talar för att den varit en viktig bevakningsplats snarare än en befäst försvarsanläggning. Den kan också vara äldre än 400-talet.

Hålvägar

Längs med åsens västra sida finns det hålvägar. Hålvägar har skapats utifrån de vägar som människor använde i förhistorisk tid. Man färdades till fots eller häst och reste över torra marker, i detta fall åsarna som hade bra dräneringsmöjligheter. Allt eftersom tiden gick blev vägarna mer slitna och djupa fåror, liknande diken, bildades. Om vägen var för dålig och lerig valde man att gå bredvid och därför finns det områden där flera hålvägar går parallellt. Idag klassas hålvägar som fornminnen. På kartan på nästa sida kan man se hålvägar utefter åsens västra sida nära bebyggelsen, t ex bakom livsmedelsbutiken COOP. Det andra stället är nedanför Fornborgen, även detta på åsens västra sida. Hålvägarna här finns i anslutning till dagens Motorikbana, en lekplats för barn. Här finns små broar över de gamla hålvägarna.

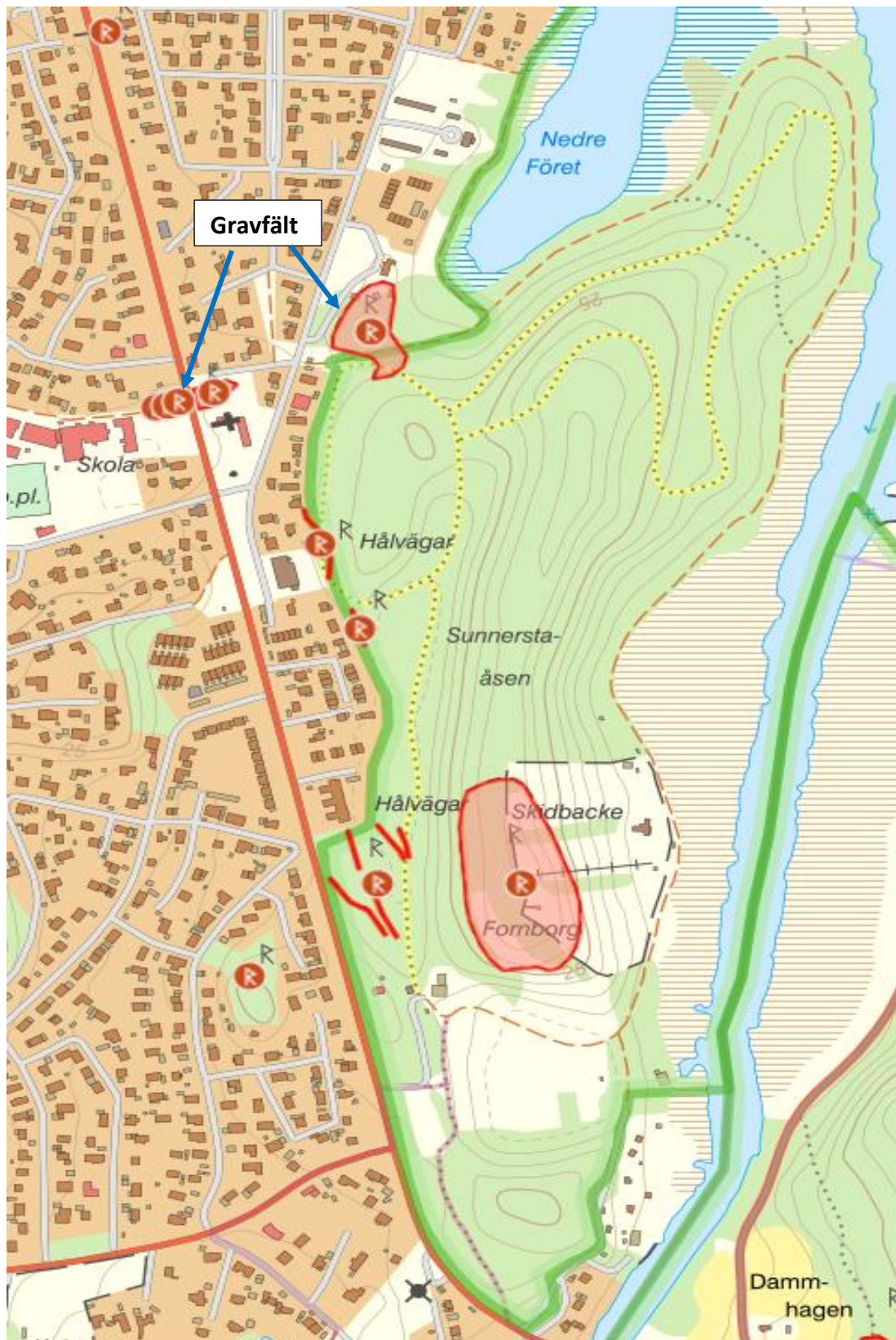


Fig 2. Riksantikvariet, fornsok



Rester av Sunnerstas Fornborg idag. Foto Karin Borg

Gravfält

I kanten av åsslutningen öster om kyrkan ligger fyra gravar från vikingatiden, som undersöktes 1977. Se fornsökskartan. Gravarna innehöll de för vikingatiden typiska fornfynden som spjutspetsar, spännbucklor, pärlor, kammar osv. I en av gravarna på åsslutningen fann man ett treflikigt bronsspänne med frankisk växtornamentik. De föremål man funnit i gravarna härrör från 900-talet, troligen dess mitt eller senare hälft. Liknande bronsspänne har hittats i Birka.

Intill gravhögarna kom också den gamla landsvägen ner, som en gång gick uppe på åsen. Lägg märke till en mindre upprest mörkgrå sten med siffrorna ”122” åt norr och ”123” åt söder. Detta är en triangelpunkt som har använts som fixpunkt vid Lantmäteriets kartering av området och har ingen koppling till gravfältet, som den är belägen i närheten av.

På norra delen av kyrkans mark finns ett större gravfält från vikingatiden, som utgrävdes 1967 i samband med att Sunnerstakyrkan byggdes. Se fornsökskartan. Detta gravfält beskrivs i boken Sunnersta från istid till nutid, sid 13- 16.

Margaretha Jägerstad 2023-11-30

Källor

Borg, Karin. Östra Sunnersta – En landskapsanalys. Kulturgeografiska Institutionen, Uppsala uniiversitet, Geografi B, Miljö och Landskap, vt 2020.

Sunnersta från istid till nutid, Sunnersta Egnahemsförening, 1998, sid 12-16.

Damell, David Funderingar kring en fornborg, 1974, länk:

Stefan von Bothmer, UK, tavlor vid fornborgen.

Hellman, G och xx 1937, karterats, nämns i Damells beskrivning

Fornsök, Riksantikvariet, länk

Bornfalk Back Anders (2023) Från stenkrigare till borgjarl. Befästningskonsten i Östra Sverige, 375-750 e.kr., sid 312. Doktorsavhandling AUN 54, Inst för arkeologi och antik historia, Uppsala Universitet.